

הפקולטה  
לעבודה סוציאלית  
B.S.W. / M.S.W.



ידיעון למועמד

תש"ף / 2019





**ד"ר פינחס חליוה**  
מנכ"ל ומייסד



**פרופ' שמעון שרביט**  
רקטור המכללה



**פרופ' שלמה גרוסמן**  
נשיא המכללה

### מועמדים יקרים,

הצוות המנהלי והאקדמי במכללה פועל לסייע לסטודנטים בכל שנות הלימוד, החל בלימודים ובסדנאות מיוחדות המקנים לבוגרים כלים להשתלבות מהירה ומוצלחת בעבודתם, ועד להענקת מלגות וליווי אישי עד סיום הלימודים. לרשות הסטודנטים סביבת לימודים מתקדמת הכוללת מעבדות, ספרייה מרווחת ועשירה, גישה ישירה למאגרי מידע חשובים, חדרי לימוד בצוותא, מעונות, מועדון סטודנטים וחדר כושר.

צוות המרכז לייעוץ ולהרשמה עומד לרשותך החל משלב ההתעניינות ועד הרישום.

אנו מאחלים לך בהצלחה ומקווים לראותך בקהילת הסטודנטים של המכללה האקדמית אשקלון.

**בכבוד רב,  
הנהלת המכללה**

סגל המכללה האקדמית אשקלון שמח להזמין לקמפוס הגדול והמפואר בקריית החינוך באשקלון, ולהציע לך להשתלב בלימודי תואר אקדמי במכללה. המכללה מציעה מגוון רחב של לימודים אקדמיים באווירה חמה, תומכת ופעילות תרבותית וחברתית ענפה. אלפי צעירים רואים במכללה מוסד אקדמי מוביל, והוכחה לכך דירוג איכות ההוראה של הסטודנטים בשנת 2018. המכללה דורגה על ידי הסטודנטים במקום ה-4 ומקום 3 במכללות הציבוריות בארץ מתוך 34 מוסדות.

לאחר כ-40 שנות פעילות כשלוחה של אוניברסיטת בר-אילן וניסיון רב, הוכרה המכללה כמוסד ישראלי להשכלה גבוהה המציע לימודים בכ-20 מסלולי לימוד לתואר B.A. ו-B.Sc. ושלושה תוארי M.A.

המכללה נחשבת כיום לאחת המכללות החשובות והגדולות בישראל. מקצועות הלימוד העיקרים במכללה הם בתחום מדעי החברה, מדעי הבריאות, מדעים מדויקים ומדעי הרוח לקראת לימודי תואר ראשון ושני. למכללה צוות מרצים איכותי ומנוסה, ביניהם נמנים חשובי הפרופסורים והמרצים הבכירים באקדמיה.

# 10 סיבות

## ללמוד באקדמית אשקלון!

### 01 מצוינות אקדמית מוכחת!

הנהלת המכללה האקדמית אשקלון הציבה את רמת **איכות ההוראה** בראש סדר עדיפויותיה. על פי המועצה להשכלה גבוהה, המכללה האקדמית אשקלון עומדת ביעד שנקבע לה במדד איכות ההוראה. מדד זה משקף את היחס המספרי בין הסגל האקדמי הבכיר לבין מספר הסטודנטים. מדד המאפשר הקדשת תשומת לב אישית לכל סטודנט ע"י **חבר סגל אקדמי בכיר**.

### 02 שביעות רצון סטודנטים - האקדמית אשקלון התברגה במקום ה-4 בארץ

סקר שערכה התאחדות הסטודנטים בהשתתפות למעלה מ-8,000 סטודנטים בבדיקת שביעות רצון סטודנטים מאיכות ההוראה, דורגה האקדמית אשקלון במקום ה-4 בדירוג הכללי הארצי ובמקום ה-3 בדירוג למכללות הציבוריות.

### 03 שכר לימוד אוניברסיטאי

המכללה האקדמית אשקלון נמנית עם עשרים ושתיים מכללות ציבוריות שזוכות לתמיכה של המועצה להשכלה גבוהה (מ"ג). המכללה כפופה להוראות הכוללות קביעת שכר לימוד אחיד במכללות הציבוריות ובאוניברסיטאות.

### 04 שנה ראשונה חנים לתלמידי התואר הראשון

המכללה האקדמית אשקלון מוכרת בחוק עידוד השכלה בנגב ובגליל שמעניק פטור משכר לימוד בשנה א', לחיילים משוחררים, בוגרות שירות לאומי ובוגרי שירות אזרחי (הזכאות הינה ל-5 שנים מיום השחרור).

### 05 מערך סיוע לסטודנט

הנהלת המכללה קבעה לה כלל ברזל: "לא יפסיק סטודנט את לימודיו בשל קשיים כלכליים". המכללה מעמידה לרשות הסטודנט מלגות בהיקף של מיליוני שקלים. בנוסף בקמפוס המכללה פועלת הנהלת פר"ח אזורית שמעניקה מלגות למאות סטודנטים.

### 06 קשרי אקדמיה - תעשייה וייעוץ להכוונה תעסוקתית

המכללה האקדמית אשקלון נהנית מקשרי אקדמיה-תעשייה ענפים בתחומי לימוד רבים הפותחים עבור הסטודנט צוהר הזדמנויות מקצועיות. במכללה פועל מרכז להכוונה תעסוקתית המאפשר לסטודנטים ולמעסיקים לפגוש זה את זה באמצעות מערכת תוכנה מתקדמת.

### 07 חזית טכנולוגית בהישג יד

המכללה האקדמית אשקלון הינה המוסד האקדמי הראשון בארץ שכל מערכות המידע שלו הן וירטואליות. נוחות ההפעלה וזמינות המידע תורמים לשיפור ההישגים הלימודיים וחוסכים זמן וכסף רב ברכישת תוכנות.

### 08 בית אקדמי חם המעניק יחס אישי

**ייעוץ ולייווי אישי** של הסטודנט משלב הרישום ועד לסיום הלימודים ומתן מגוון שירותים סטודנטיאליים ותמיכה אקדמית לרווחת הסטודנט והצלחתו.

אווירת לימוד פרטנית ותומכת תוך הקפדה על לימוד בכיתות קטנות ויחס אישי של הסגל האקדמי.

### 09 לימודים בקמפוס מודרני וחיי חברה עשירים

קמפוס המכללה הוא מהמרהיבים והיפים בארץ. הקמפוס ממוקם במרחק הליכה מהתחנה המרכזית.

חווית הלימודים בקמפוס תוססת ומהנה, הכוללת אירועי תרבות, הפסקות פעילות, מופעי סטנד-אפ, סרטי קולנוע והרצאות במרכז הכנסים, מעונות בסטנדרט גבוה, חדר כושר ועוד.

### 10 מרכז תמיכה לסטודנטים עם צרכים מיוחדים

בקמפוס המכללה פועל מרכז תמיכה לסטודנטים עם לקויות למידה במטרה לאפשר נגישות מרבית להשכלה גבוהה ולייווי הסטודנט עד סיום לימודיו.

המרכז מציע מגוון שירותים וסיוע פרטני החל מחוננות אישית, תמיכה טכנולוגית ורגשית, סדנאות וסיוע פרטני.



## בחירת הסטודנטים

### סקר התאחדות הסטודנטים

**הסקר** בחן את שביעות רצון הסטודנטים הכללית ושביעות רצון מרמת ההוראה במערכת ההשכלה הגבוהה. בסקר השתתפו כ-8000 סטודנטים. בסקר זה המכללה זכתה **במקום ה-4** המכובד ביותר בדירוג הארצי **ובמקום ה-3** בדירוג למכללות הציבוריות.

אנו מודים לציבור הסטודנטים על האמון הרב שנתנו בנו ומודים לסגל האקדמי על התרומה החשובה והמכרעת של סקר זה ומאחלים לנו שבכל שנה נעלה בדירוג.

#### המכללות בצמרת שביעות הרצון

1	המרכז האקדמי רופין
2	האוניברסיטה הפתוחה
3	המכללה האקדמית תל חי
<b>4</b>	<b>המכללה האקדמית אשקלון</b>
5	הקריה האקדמית קרית אונו
6	המרכז הבינתחומי בהצליה
7	אורנים - ביה"ס לחינוך של התנועה הקיבוצית
8	הטכניון - מכון טכנולוגי לישראל בחיפה
9	מכללת סמינר הקיבוצים
10	מכללת לוינסקי לחינוך

בהתייחס למוסדות בהם מספר מינימאלי של סטודנטים בהתאם לטעות הדגימה  
\*מתוך אתר yent בתאריך 14.10.18

#### שביעות רצון מאיכות ההוראה - מכללות ציבוריות

1	המרכז האקדמי רופין
2	המכללה האקדמית תל חי
<b>3</b>	<b>המכללה האקדמית אשקלון</b>
4	המכללה האקדמית הדסה ירושלים
5	המרכז האקדמי לב
6	המכללה האקדמית כנרת בעמק הירדן
7	המכללה האקדמית ספיר
8	המכללה האקדמית להנדסה סמי שמעון
9	המכללה האקדמית עמק יזרעאל
10	מכון אקדמי טכנולוגי חולון
11	שנקר - בית ספר גבוה להנדסה ועיצוב
12	המכללה האקדמית תל אביב יפו
13	המכללה האקדמית להנדסה אורט בראודה
14	אפקה - המכללה האקדמית להנדסה בתל אביב

## המרכז לייעוץ, שיווק והרשמה

### המרכז לייעוץ, שיווק והרשמה של המכללה האקדמית אשקלון מברך אותך בברכת הצלחה בלימודים.

הנך מוזמן/ת לפנות אלינו לקבלת **ייעוץ מקצועי ואישי** ולהתרחם ממגוון חוגי הלימוד, **מהאיכות והמצוינות** של הסגל האקדמי, מסגל מנהלי **מיומן ומוכשר**, **מתשתיות טכנולוגיות מהמתקדמות בארץ** ומהסביבה הצעירה והתוססת.

בחירת מוסד אקדמי ומסלול לימודים היא החלטה משמעותית ומכרעת בעיצוב עתידך המקצועי והאישי. המרכז לייעוץ והרשמה ישמח להעניק לך ייעוץ אישי ואיכותי המושתת על מקצועיות ואמינות. יחד נלווה אותך צעד אחר צעד, ונציע מגוון אפשרויות העומדות בפניך עד לקבלת ההחלטה הטובה והנכונה ביותר עבורך.

אנו כאן לרשותך בכל שאלה הנוגעת ללימודים האקדמיים ומקווים לראותך בין אלפי הסטודנטים והבוגרים הרבים שהשתלבו במשק הישראלי.

בברכת הצלחה,  
גבי נעמה אביר

מנהלת המרכז לייעוץ, שיווק והרשמה



שנת לימודים **חינם\***


שכר לימוד **אוניברסיטאי**

**ליצירת קשר: \*9990**

\*לחייילים משוחררים ובוגרות שירות לאומי

דיקאן הסטודנטים במכללה אמון על רווחת הסטודנט. תפקידו להעניק סיוע בכל ההיבטים המקיפים את עולמו של הסטודנט במהלך הלימודים, בעיקר בנושאים שאינם אקדמיים. וזאת, כדי להעניק לסטודנט סביבה לימודית תומכת וידידותית.

- מגוון השירותים העומדים לרשות הסטודנט:**
- **מלגות** - לרשות הסטודנטים מגוון רחב של מלגות סיוע כלכלי מקרן המכללה ומקרנות חיצוניות (כגון: מפעל הפיס, אימפקט, הישג, משרד החינוך ועוד).
  - **מעורבות חברתית** - היחידה למעורבות חברתית מפעילה תכניות בעלות ערך אישי וחברתי, משלבת סטודנטים בעשייה חברתית ומעניקה מלגות ללימודים.
  - **מעונות** - המכללה מציעה מעונות לסטודנטים במתחם הקמפוס ובסמוך אליו. יחידות הדיור מרווחות ובנויות בסטנדרט גבוה וכוללות: חדר שינה, פינת ישיבה, מטבחון, מקלחת, שירותים ומזגן.
  - **סיוע לימודי** - המכללה מציעה שיעורי עזר ותגבור פרטניים וקבוצתיים במחיר סמלי לסטודנטים המתקשים במקצועות נבחרים.



**תעודת זהות**

**דיקאן הסטודנטים:**  
מר יואל ישרון  
**מזכירת הדיקאן:**  
הגב' חדוה רביבו  
**טל':** 08-6789195

**פקס:** 08-6789197  
**דוא"ל:** hedva@aac.ac.il  
**מיקום בקמפוס:**  
בניין 4 קומה (-1)



מעונות הסטודנטים

מרכז התמיכה במכללה האקדמית אשקלון הוקם כדי לסייע לסטודנטים עם צרכים מיוחדים (לקות למידה, לקות שמיעה, לקות ראייה ולקויות נוספות). וזאת, כדי לאפשר נגישות מרבית להשכלה גבוהה וליווי עד לסיום התואר בהצלחה.

השירותים הניתנים במסגרת המרכז: חונכות אישית, סדנאות בנושאים שונים, כמו כן קיים סיוע פרטני בהקניית אסטרטגיות למידה וניהול זמן, תמיכה טכנולוגית ורגשית ושיתוף פעולה עם מרכז התמיכה למעסיקים במחוז דרום.

**המרכז להכוונה תעסוקתית וקשרי תעשייה**

המרכז להכוונה תעסוקתית וקשרי תעשייה במכללה האקדמית אשקלון העמיד בראש מעייניו את נושא חשיפת הזדמנויות תעסוקתיות לסטודנטים ולבוגרי המכללה והכוונתם לתעסוקה. המרכז פועל ליצירת קשרים עם חברות ומעסיקים ולשמרם במשך השנה.

המרכז **מארגן ימי "זרקור"** שמטרתם לחשוף סטודנטים ובוגרים למעסיקים במשק, ביניהם: שירות הביטחון הכללי (שב"כ), משטרת ישראל, הסוכנות היהודית ועוד. אחת לשנה מתקיים **יריד תעסוקה שנתי** בהשתתפות עשרות מעסיקים מהמשק הישראלי (אלת"א - מערכות ביטחוניות, הסוכנות היהודית, חברות הייטק, בנקים, חברות, מוסדות ממשלתיים ועוד).

כחלק ממדיניות הנהלת המכללה לסייע בפתרונות תעסוקתיים לסטודנטים ולבוגריה היריד נעשה מסורת ומתקיים מדי שנה.

הנכם מוזמנים להיכנס ולהתנסות במערכת באמצעות אתר המכללה -- < **"הכוונה תעסוקתית"**




**תעודת זהות**

**ממונה על הכוונת סטודנטים לעבודה וקשרי תעשייה:**  
מר ציון זוזט

**טל':** 08-6789506  
**דוא"ל:** tzion@aac.ac.il  
**מיקום בקמפוס:**  
בניין 4 חדר 114





**פרופ' מנחם מוניקנדם**  
דיקן הפקולטה לעבודה סוציאלית

### מועמדים יקרים,

מטרת הפקולטה היא לספק השכלה מקצועית לפרקטיקה המתפתחת והמתחדשת של המקצוע, ולפתח ידע אודות הפרט, המשפחה, הקהילה, המוסדות החברתיים והמדיניות החברתית, כל אלו בשילוב של מיומנויות התערבות ומחקר אמפירי.

לצד ההכשרה האקדמית ניתן דגש מיוחד לתחום ההכשרה המעשית, ובתום הלימודים אחוז גבוה מבין בוגרי הפקולטה משתלב בעבודה: בשירות הציבורי, בעמותות ובמגזר הפרטי. בוגרים רבים ממשיכים ללימודי תארים מתקדמים בעבודה סוציאלית במכללה האקדמית אשקלון (תואר שני) ובאוניברסיטאות השונות בארץ (תארים שני ושלישי), חלקם מתמקדים בתחום המחקר ואחרים משתלבים בהוראת המקצוע.

בפקולטה לעבודה סוציאלית מתקיימות שלוש תכניות לימוד:

- תואר ראשון בעבודה סוציאלית (B.S.W.) - תכנית תלת שנתית.
- תכנית הסבה לאקדמאים לתואר ראשון בעבודה סוציאלית (B.S.W.) - תכנית דו שנתית לבעלי תואר ראשון.
- תואר שני בעבודה סוציאלית (M.S.W.) - תכנית דו שנתית לבוגרי תואר ראשון בעבודה סוציאלית.

בברכת הצלחה,  
**פרופ' מנחם מוניקנדם**

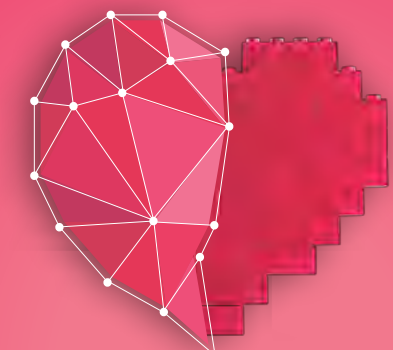
ברוכים הבאים לפקולטה לעבודה סוציאלית במכללה האקדמית אשקלון.

בשנים האחרונות, בעקבות שינויים בחברה הישראלית, מעורבות גוברת של צעירים בנושאים חברתיים, רמה גבוהה של לימודים והכשרה מיטבית של הסטודנטים, גבר הביקוש ללימודי עבודה סוציאלית. המקצוע חושף את הסטודנטים לעולמו האישי של הפרט החל מהגיל הרך ועד לזקנה. הוא כולל הכשרה של העובד הסוציאלי כמטפל בפרט, במשפחה ובקהילה, והוא עוסק ברווחה, מדיניות והעצמה. הלימודים האקדמיים מעניקים לבוגרים מקצוע מבוקש לצד סיפוק רב והגשמה עצמית. בעולם מורכב ומפותח כשלנו, השכלה אקדמית בתחום העבודה הסוציאלית מקנה מיומנויות להבנת יחידים, קבוצות וקהילות והיא מספקת כלים לסיוע בהתמודדות עם אתגרי החיים.

הפקולטה לעבודה סוציאלית היא מהגדולות בארץ. כיום לומדים בה למעלה מ-600 סטודנטים והיא כוללת מסלול ללימודי תואר שני. סגל הפקולטה מונה כ-50 מרצים וחוקרים, עובדים סוציאליים ופסיכולוגים מובילים בתחומם המקצועי, הטיפולי והמחקרי.

הפקולטה מחויבת לקידום חזון מקצוע העבודה הסוציאלית וערכיו, על-מנת לפתח חברה שוויונית, דואגת ומבוססת צדק חברתי, שדואגת למלא אחר צרכיו הבסיסיים של האדם, מפחיתה אי שוויון חברתי וכלכלי ומעצימה יחידים, קהילות ומוסדות להגשמת יכולותיהם ושאפותיהם.

# הפקולטה לעבודה סוציאלית



הפקולטה לעבודה סוציאלית נוסדה כשלוחה של ביה"ס לעבודה סוציאלית באוניברסיטת בר-אילן, הפקולטה מציעה תכנית לימודים לתואר ראשון בעבודה סוציאלית (B.S.W.), הסבת אקדמאים לתואר ראשון בעבודה סוציאלית (B.S.W.) ותואר שני בעבודה סוציאלית (M.S.W.). הפקולטה מחויבת לקידום חזון מקצוע העבודה הסוציאלית וערכיו: פיתוח חברה שוויונית המבוססת על צדק חברתי, דאגה למלא אחר צרכיו הבסיסיים של האדם, הפחתת אי שוויון חברתי וכלכלי, העצמת יחידים, קהילות ומוסדות להגשמת יכולותיהם ושאפותיהם. בפקולטה מלמדים מרצים, חוקרים, עובדים סוציאליים ופסיכולוגים מובילים בתחומם המקצועי, הטיפולי והמחקרי. הסטודנטים נהנים מליווי יחסי אישי של הסגל האקדמי והמנהלי.

## תעודת זהות

### הצוות האקדמי והמנהלי

**דיקן הפקולטה:** פרופ' מנחם מוניקנדם  
**סגן דיקן הפקולטה:** ד"ר רותם סער אשכנזי  
**ראש החוג לתואר שני:** פרופ' חיים חזן  
**מנהלת היחידה להכשרה מעשית:** גב' תמר ויטנברג-סקלי  
**מזכירת היחידה להכשרה מעשית:** גב' ליטל בנימין  
**מזכירת הפקולטה:** גב' אילנה אלבז

### אחראי מנהלי: מר חגי אטיאס

**אחראית מנהלית:** גב' קטי גריאני  
טלפון: 08-6789180/114/177/269  
פקס: 08-6789274  
דוא"ל: hagai@aac.ac.il | ketty@aac.ac.il  
Litalbi@aac.ac.il | ilana@aac.ac.il  
מיקום בקמפוס: בניין מנהלה קומה 1

### מטרת התכנית

התכנית מקנה ידע ומיומנויות לעבודה עם הפרט, הקבוצה והקהילה. היא מכשירה עובדים סוציאליים להתמודדות עם בעיות של אבטלה, אלימות, סמים ועוני. התמודדות יעילה עם בעיות אישיות וחברתיות מחייבת יישום של גישה מערכתית, נוסף על הטיפול הפרטני המסורתי. תכנית הלימודים עוסקת בנושאים אלו בהרחבה. דגש מיוחד ניתן להיבטים הטיפוליים והיישומיים, לצד היבטים רחבים של החברה בישראל ושינוי מדיניות.

עם קבלת התואר הראשון מוסמכים הבוגרים להירשם בפנקס העובדים הסוציאליים ולעבוד במקצוע.

### תכנית לימודים

תכנית הלימודים היא תלת-שנתית וכוללת חטיבות לימוד עיוניות ומעשיות, סדנאות ומוקדי למידה. כמו כן, משתתפים הסטודנטים בהכשרה מעשית בשירותי הרווחה או בשירותים ובסוכנויות שהוכרו כמתאימים להכשרת סטודנטים בכל רחבי הארץ. ההכשרה המעשית חושפת את הסטודנטים באופן הדרגתי לאופן בו מתבצעת פעילות העובדים הסוציאליים בשטח. תחומי ההכשרה המעשית כוללים התמחות בטיפול פרטני, הנחייה של קבוצות, ליווי של פרויקטים קהילתיים והכשרה בתחום של שינוי מדיניות. בסוף שנת הלימודים השנייה בוחר הסטודנט במסלול התמחות: פרטני או קהילתי.

מסלול ההתמחות הפרטני - מתמקד בפרט ובמשפחה מתוך הסתכלות מערכתית. הלימודים במסלול זה כוללים גם קורסים בתחומי העבודה הקהילתית ומדיניות חברתית.

מסלול ההתמחות הקהילתי - מתמקד בגישה ועבודה קהילתית וכן בשינויים חברתיים. הלימודים במסלול זה כוללים גם קורסים בעבודה פרטנית ומשפחתית.

הדגשים בכל אחד ממסלולי ההתמחות - פרטני וקהילתי - באים לידי ביטוי הן בהיבט העיוני-אקדמי והן בהיבט ההכשרה המעשית.

### סגל מרצים

בראש הפקולטה עומד פרופ' מנחם מוניקנדס, מייסד הפקולטה והדיקן. פרופ' מוניקנדס הוא חוקר מוביל בתחום מדיניות, מנהל וארגון בעבודה סוציאלית. מחקריו מתמקדים בתחום העוני. הוא כיהן במגוון רחב של תפקידים מקצועיים וציבוריים, לרבות כחבר הוועדה הלאומית למלחמה בעוני והוועדה העליונה לרפורמה בשירותים החברתיים המקומיים. יחד עם פרופ' מוניקנדס מלמדים אנשי אקדמיה מובילים, חוקרים בולטים, עובדים סוציאליים ופסיכולוגים בכירים מתחומי מחקר מגוונים. הסגל האקדמי והמנהלי מלווה את הסטודנטים באופן אישי לאורך תקופת הלימודים וגם לאחר מכן, כבוגרי הפקולטה.

### ייחודיות

#### הכשרה מעשית

אנו רואים חשיבות בהכנה של בוגרי הפקולטה להתמודדות עם האתגרים העומדים בפניהם כעובדים סוציאליים בעולם העבודה הציבורי והפרטי. אנו מציעים כ-170 מקומות הכשרה מעשית בתחומים מגוונים, בשירותים החברתיים בדרום, מרכז וצפון הארץ.

#### סקר בוגרים

על פי סקר הבוגרים שערכנו, כ-90% מבוגרי הפקולטה מועסקים כעובדים סוציאליים בשירותים החברתיים ברחבי הארץ.

#### מרצים וחוקרים מובילים

עם סגל המרצים בפקולטה נמנים טובי המרצים והחוקרים בארץ. הפקולטה דוגלת במצוינות בהוראה לצד מחקר פעיל ועיסוק קליני בשדה.

#### לא עוצרים בתואר הראשון

בוגרי הפקולטה המעוניינים להמשיך לתארים מתקדמים יכולים להמשיך את לימודיהם בכל המוסדות האקדמיים בארץ. בתוך כך, הפקולטה מעודדת את בוגריה להשתלב בתכנית ללימודי תואר שני בעבודה סוציאלית במכללה - תכנית ייחודית המתמקדת באתגרים העומדים בפני עובדים סוציאליים.





## תכנית לימודים לתואר "בוגר" B.S.W. בעבודה סוציאלית



### שנה ג'

נ"ז	סמסטר א'	נ"ז	סמסטר ב'
<b>תהליכים אישיים וחברתיים</b>			
2	טיפול קוגניטיבי בהפרעות חרדה (בחירה)	2	טיפול זוגי (בחירה)
	מוח וקוגניציה (בחירה)	2	
<b>דרכי התערבות והכשרה מעשית</b>			
6	הכשרה מעשית	6	הכשרה מעשית
2	שיטות התערבות עם הפרט והמשפחה ב'	2	שיטות התערבות עם הפרט והמשפחה ב'
2	שיטות התערבות עם הקבוצה ב'	2	שיטות התערבות עם הקבוצה ב'
<b>קורס העשרה</b>			
	מבוא לפילוסופיה של המדע	2	
<b>לימודי מחקר (2 ש"ש = 4 ש"ס)</b>			
סמינריון כמותי / איכותני			
<b>2 מוקדי למידה (2 ש"ש = 4 ש"ס)</b>			
מוקד טיפול פסיכודינמי			
מוקד התמכרויות			
מוקד התמודדות עם מצבי משבר וטראומה			
מוקד עוני			
מוקד עבודה קהילתית ב' (*במסלול הקהילתי בלבד)			
* 3 קורסי בחירה מתוך היצע משתנה			

תכנית הלימודים בפקולטה מוצעת במתכונת מורחבת. סה"כ שעות לתואר: 120 ש"ס. ייתכנו שינויים בתכנית הלימודים.

## תכנית לימודים לתואר "בוגר" B.S.W. בעבודה סוציאלית

### שנה א'

נ"ז	סמסטר א'	נ"ז	סמסטר ב'
<b>תהליכים אישיים וחברתיים</b>			
2	מבוא לעבודה סוציאלית	2	מבוא לעבודה סוציאלית
2	מבוא לפסיכולוגיה	2	מבוא לפסיכולוגיה
2	פסיכולוגיה התפתחותית א'	2	פסיכולוגיה התפתחותית ב'
2	המשפחה כמערכת	2	תיאוריות באישיות
2	מבוא לסוציולוגיה	2	רב-תרבותיות בחברה ישראלית
<b>דרכי התערבות</b>			
2	מיומנויות בעבודה-סוציאלית	2	מיומנויות בעבודה-סוציאלית
<b>מדיניות ושירותים</b>			
2	מבוא לכלכלה ללא כלכלנים	2	מבוא לרווחה חברתית
<b>לימודי מחקר</b>			
2	מבוא לסטטיסטיקה א'	2	מבוא לסטטיסטיקה ב'
	כתיבה מדעית	2	
<b>קורסי יצירה יהודית</b>			
	ספרות תלמודית	2	

### שנה ב'

נ"ז	סמסטר א'	נ"ז	סמסטר ב'
<b>תהליכים אישיים וחברתיים</b>			
2	ילדים בסיכון	2	פסיכופתולוגיה
4	טיפול בילדים ומשפחותיהם (בחירה)	2	עקרונות הטיפול הקוגניטיבי (בחירה)
2	גישה קהילתית בעבודה סוציאלית	2	עבודה קהילתית לפרטניים
<b>דרכי התערבות והכשרה מעשית</b>			
2	שיטות התערבות עם הפרט והמשפחה א'	2	שיטות התערבות עם הפרט והמשפחה א'
4	הכשרה מעשית	4	הכשרה מעשית
	שיטות התערבות עם הקבוצה א'	2	
<b>לימודי מחקר</b>			
2	שיטות מחקר א'	2	שיטות מחקר ב'
	שיטות מחקר איכותניות	2	
<b>אתיקה, משפט, מדיניות ושירותים</b>			
2	שירותים חברתיים	2	שירותים ואוכלוסיה
2	המשפט וטיב ההתערבות במשפחה	2	פרקטיקת מדיניות (בחירה)
	ערכים ואתיקה בעבודה-סוציאלית	2	
<b>קורסי יצירה יהודית</b>			
2	תולדות עם ישראל	2	תולדות עם ישראל
* 2 קורסי בחירה מתוך היצע משתנה			





## הסבה לאקדמאים לתואר ראשון B.S.W. בעבודה סוציאלית

### מטרת התכנית

להכשרת סטודנטים בכל רחבי הארץ. ההכשרה המעשית חושפת את הסטודנטים באופן הדרגתי לאופן בו מתבצעת פעילות העובדים הסוציאליים בשטח. תחומי ההכשרה המעשית כוללים התמחות בטיפול פרטני וקבוצתי. במסגרת ההכשרה המעשית ירכשו יתמקדו הסטודנטים בפרט והמשפחה מתוך זווית ראייה מערכתית.

המתקבלים ללימודי תכנית ההסבה לעבודה סוציאלית לעיתים יידרשו להשלמת קורסים.

תקנון לימודי ההשלמות נמצא באתר המכללה.

### סגל מרצים

בראש הפקולטה עומד פרופ' מנחם מוניקנדם, מייסד הפקולטה והדיקן. פרופ' מוניקנדם הוא חוקר מוביל בתחום מדיניות, מנהל וארגון בעבודה סוציאלית. מחקריו מתמקדים בתחום העוני. הוא כיהן במגוון רחב של תפקידים מקצועיים וציבוריים, לרבות כחבר הוועדה הלאומית למלחמה בעוני והוועדה העליונה לרפורמה בשירותים החברתיים המקומיים. יחד עם פרופ' מוניקנדם מלמדים אנשי אקדמיה מובילים, חוקרים בולטים, עובדים סוציאליים ופסיכולוגים בכירים מתחומי מחקר מגוונים. הסגל האקדמי והמנהלי מלווה את הסטודנטים באופן אישי לאורך תקופת הלימודים וגם לאחר מכן, כבוגרי הפקולטה.

התכנית מקנה ידע ומיומנויות לעבודה עם הפרט, הקבוצה והקהילה. היא מכשירה עובדים סוציאליים להתמודדות עם בעיות של אבטלה, אלימות, סמים ועוני. התמודדות יעילה עם בעיות אישיות וחברתיות מחייבת יישום של גישה מערכתית, נוסף על הטיפול הפרטני המסורתי. תכנית הלימודים עוסקת בנושאים אלו בהרחבה. דגש מיוחד ניתן להיבטים הטיפוליים והיישומיים לצד היבטים רחבים של החברה בישראל ושינוי מדיניות.

עם קבלת התואר הראשון בעבודה סוציאלית מוסמכים הבוגרים להירשם בפנקס העובדים הסוציאליים ולעבוד במקצוע.

התכנית להסבת אקדמאים מכירה בלימודי התואר הראשון של הסטודנטים ומאפשרת להם לרכוש מקצוע מבוקש במהלך שתי שנות לימוד.

### תכנית לימודים

תכנית הלימודים היא דו-שנתית וכוללת חטיבות לימוד עיוניות ומעשיות, סדנאות ומוקדי למידה. החל מהשנה הראשונה משתתפים הסטודנטים בהכשרה מעשית בשירותי הרווחה או בשירותים ובסוכנויות שהוכרו כמתאימים



תכנית הסבה לאקדמאים  
לתואר ראשון בעבודה סוציאלית B.S.W.

## תכנית הסבה לאקדמאים לתואר "בוגר" B.S.W. בעבודה סוציאלית

### שנה ב'

נ"ז	סמסטר א'	נ"ז	סמסטר ב'
<b>תהליכים אישיים וחברתיים</b>			
2	פסיכופתולוגיה	2	גישה קהילתית
	המשפט וטיב ההתערבות במשפחה	2	
<b>דרכי התערבות והכשרה מעשית</b>			
5	הכשרה מעשית	5	הכשרה מעשית
2	שיטות התערבות עם הפרט והמשפחה ב'	2	שיטות התערבות עם הפרט והמשפחה ב'
2	שיטות התערבות עם הקבוצה ב'	2	שיטות התערבות עם הקבוצה ב'
<b>מוקדי למידה (2 ש"ש = 4 ש"ס)</b>			
מוקד טיפול פסיכודינאמי			
מוקד התמכרויות			
מוקד זוגיות וגירושין			
מוקד עוני			

### שנה א'

נ"ז	סמסטר א'	נ"ז	סמסטר ב'
<b>תהליכים אישיים וחברתיים</b>			
2	מבוא לעבודה- סוציאלית	2	מבוא לעבודה- סוציאלית
2	פסיכולוגיה התפתחותית א'	2	פסיכולוגיה התפתחותית ב'
2	המשפחה כמערכת	2	תיאוריות באישיות
<b>דרכי התערבות והכשרה מעשית</b>			
5	הכשרה מעשית	5	הכשרה מעשית
2	שיטות התערבות עם הפרט והמשפחה א'	2	שיטות התערבות עם הפרט והמשפחה א'
	שיטות התערבות עם הקבוצה א'	2	שיטות התערבות עם הקבוצה א'
<b>מדיניות ושירותים</b>			
2	מדיניות חברתית	2	רב תרבותיות בחברה ישראלית



תכנית הלימודים בפקולטה מוצעת במתכונת מורחבת.  
סה"כ שעות לתואר: 60 ש"ס.  
ייתכנו שינויים בתכנית הלימודים.

### ייחודיות

#### הכשרה מעשית

אנו רואים חשיבות בהכנה של בוגרי הפקולטה להתמודדות עם האתגרים העומדים בפניהם כעובדים סוציאליים בעולם העבודה הציבורי והפרטי. על כן, כבר בשנת הלימודים הראשונה אנו מציעים כ-170 מקומות הכשרה מעשית בתחומים מגוונים, בשירותים החברתיים בדרום, ובמרכז.

#### סקר בוגרים

על פי סקר הבוגרים שערכנו, כ-90% מבוגרי הפקולטה מועסקים כעובדים סוציאליים בשירותים החברתיים ברחבי הארץ.

#### מרצים וחוקרים מובילים

עם סגל המרצים בפקולטה נמנים טובי המרצים והחוקרים בארץ. הפקולטה דוגלת במצוינות בהוראה לצד מחקר פעיל ועיסוק קליני בשדה.

#### לא עוצרים בתואר הראשון

בוגרי הפקולטה המעוניינים להמשיך לתארים מתקדמים יכולים להמשיך את לימודיהם בכל המוסדות האקדמיים בארץ. בתוך כך, הפקולטה מעודדת את בוגריה להשתלב בתכנית ללימודי תואר שני בעבודה סוציאלית במכללה - תכנית ייחודית המתמקדת באתגרים העומדים בפני עובדים סוציאליים ומכשירה את דור העתיד.





**פרופ' חיים חזן**  
ראש החוג לתואר שני בעבודה סוציאלית

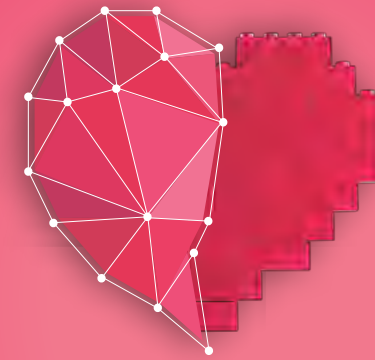
**מועמדים יקרים,**

הפרקטיקה והמחקר. האדם המבוגר כמושא להעצמה בקרב משפחתו, קהילתו וסביבת השירותים שלו מהווה יעד מרכזי של התכנית. מערך הלימודים ותכני השיעורים בנויים לקראת אתגרים אנושיים ומקצועיים אלה ברמה אקדמית בלתי מתפשרת. השדה הרב-תרבותי המיוחד בו נטועה המכללה משמש כר ומקור ללימוד והכשרה.

תכנית הלימודים לתואר שני בעבודה סוציאלית מציעה מסגרת ידע והכשרה ייחודית וייעודית. מעבר להרחבה, העשרה והעמקה של לימודי התואר הראשון, התכנית מפתחת ומטפחת חזון של עבודה סוציאלית רגישה תרבותית, קשובה לקולות חלשים ומוחלשים, מעורבת בתהליכי קבלת ההחלטות וקושרת בין היחיד ליחד, בין מחויבות חברתית לבין מצוקותיו של הפרט ובין ערכים לצרכים. דמותם של העובדים הסוציאליים שתעמיד התכנית היא של אנשי מקצוע מן המעלה הראשונה השותפים לקביעת מדיניות ציבורית, שחווים ומפרשים את עולמם של מטופליהם. ייחודה של התכנית הוא בקידומה של גישה אינטגרטיבית רב-דורית ובין-מערכתית המציבה את מחזור חיי האדם, ובעיקר את שלביו המאוחרים, בחזית ההוראה,

בברכת הצלחה,  
**פרופ' חיים חזן**

הפקולטה  
לעבודה  
סוציאלית



תואר שני M.S.W.



**מטרת התכנית**

התכנית נועדה להעמיק את הידע התיאורטי, האמפירי והמעשי של העובדים הסוציאליים תוך כדי ראייה רחבה וביקורתית של צרכי הפרט, המשפחה, הקהילה, החברה והשירותים החברתיים. השאיפה היא להתמקד בהתמקצעות על ידי העמקה, לצד פיתוח מיומנויות טיפוליות ויכולת ראייה רחבה ומעמיקה של בעיות חברתיות ואישיות.

התכנית מרחיבה את הידע המקצועי הכללי והיא מעניקה לסטודנטים גם יכולות התערבות מתקדמות. היא מיועדת לקדם עובדים סוציאליים מיומנים, להעניק להם מעמד מוכר ובכיר ולהכשירם להניע ולהפעיל תהליכים מגוונים לטובת אוכלוסיות יעד מאתגרות ומגוונות.

התכנית כוללת מערכת שיעורים עשירה ומגוונת: קורסים בתחומי המיקרו (מיומנויות טיפול), קורסים בתחומי המאקרו (ניהול, שירותים ומדיניות), קורסים בתחומי המיומנויות האקדמיות (מחקר איכותני והעולם האקדמי הווירטואלי), קורסים עם זיקה לזיקנה, קורסי בחירה המאפשרים העמקה נוספת בתחום הטיפולי (לדוגמה, קורס מיומנויות טיפול מתקדמות) ועוד.

**תכנית לימודים**

במהלך הלימודים נדרשים הסטודנטים לעבוד (בתמורה או בהתנדבות), כעובדים סוציאליים בארגון מוכר, בהיקף של לפחות חצי יום עבודה בשבוע. בשנה הראשונה בתחום הזקנה ובשנה השנייה בתחום הטיפול.

נוסף על כך, הסטודנטים נדרשים להשתתף בפרקטיקום וסמינריון, אחד בתחום הזקנה ושני בתחום הטיפול המתקדם. הפרקטיקום והסמינריון מבוססים על החומרים שיעלו מהשדה.

כחלק מהדרישות לקבלת התואר, על הסטודנטים להגיש עבודת גמר אינטגרטיבית מסכמת. העבודה מאפשרת לסטודנט להוכיח את יכולתו לשלב בין התיאוריה לפרקטיקה, בהתבסס על החומר הנלמד ועל התכנים שעלו בקורסי הפרקטיקום ובמהלך ההתנסות בשדה.

הלימודים נמשכים על פני שתי שנות לימוד (ארבעה סמסטרים) והם יתקיימו ביום לימודים מלא (לא כולל קורס אנגלית, במידת הצורך).

התנאים לקבלת תעודת מוסמך בעבודה סוציאלית הם סיום בהצלחה של כל הקורסים, הסמינריונים וקורסי הפרקטיקום והגשת עבודת גמר אינטגרטיבית מסכמת.

**סגל מרצים**

בראש הפקולטה עומד פרופ' מנחם מוניקנדס, מייסד הפקולטה והדיקן. פרופ' מוניקנדס הוא חוקר מוביל בתחום מדיניות, מנהל וארגון בעבודה סוציאלית. מחקריו מתמקדים בתחום העוני. הוא כיהן במגוון רחב של תפקידים מקצועיים וציבוריים, לרבות כחבר הוועדה הלאומית למלחמה בעוני והוועדה העליונה לרפורמה בשירותים החברתיים המקומיים.

ראש החוג לתואר שני, פרופ' חיים חזן, הוא מנהל משותף במרכז מינרבה לחקר בין תחומי של סוף החיים ועמית מחקר בכיר במרכז אדמונד י' ספרא לאתיקה בפקולטה למשפטים באוניברסיטת תל-אביב. תחום ההתמחות המרכזי של פרופ' חזן הוא חקר הזקנה כתופעה תרבותית. כמו כן, הוא עוסק בחקר הזקנה כהתנסות חברתית ואישית. עם סגל המרצים נמנים אנשי אקדמיה מובילים, חוקרים בולטים, עובדים סוציאליים ופסיכולוגים בכירים מתחומי מחקר מגוונים. הסגל האקדמי והמנהלי מלווה את הסטודנטים באופן אישי לאורך תקופת הלימודים וגם לאחר מכן, כבוגרי הפקולטה.

**ייחודיות**

**מרצים וחוקרים מובילים**

עם סגל המרצים בפקולטה נמנים טובי המרצים והחוקרים בארץ. הפקולטה דוגלת במצוינות בהוראה לצד מחקר פעיל ועיסוק קליני בשדה.

**תפיסה מערכתית**

תכנית הלימודים נסמכת על גישה אינטגרטיבית רב-דורית ובין-מערכתית. התכנית מיועדת להכשיר את בוגריה לתפקידים בכירים במערך השירות הציבורי, הקהילתי והפרטי.

**שנה א'**

סמסטר א'	נ"ז	סמסטר ב'	נ"ז
<b>קורסי חובה</b>			
המשפחה- היבט מערכתי בין דורי	2	שיטות מחקר איכותניות	2
כתיבה מדעית	2	התמודדות עם התעללות והזנחה של חסרי ישע	2
הארגון, המנהל והעובדים	2	הארגון, המנהל והעובדים	2
<b>סמינריון</b>			
סוגיות מרכזיות ואתגרים במדיניות רווחה ושירותים לזקנים	2	התערבות טיפולית מתקדמת בעבודה בסוציאלית- סמנריון	2
<b>פרקטיקום</b>			
סוגיות מרכזיות ואתגרים במדיניות רווחה ושירותים לזקנים	2	התערבות טיפולית מתקדמת בעבודה בסוציאלית- פרקטיקום	2
<b>קורסי בחירה</b>			
שיטות טיפול מתקדמות	2	שונות ורגישות תרבותית	2

**שנה ב'**

סמסטר א'	נ"ז	סמסטר ב'	נ"ז
<b>עבודת גמר סמינריון אינטגרטיבי אחד מתוך היצע משתנה</b>			
הבנייה חברתית של מחזור החיים: סמנריון אינטגרטיבי	2	הבנייה חברתית של מחזור החיים: סמנריון אינטגרטיבי	2
טיפול פסיכודינמי- סמנריון אינטגרטיבי	2	טיפול פסיכודינמי- סמנריון אינטגרטיבי	2
<b>קורסי חובה</b>			
זקנה, משפט ועבודה סוציאלית	2	התפתחות החשיבה הפסיכואנליטית: מפרויד למיטשל	2
כישורים ארגוניים של עובדים סוציאליים בפיתוח שירותים עבור אוכלוסיות בסיכון	2	פסיכופתולוגיה של זיקנה	2
		שיטות מחקר כמותיות	2
<b>קורסי בחירה</b>			
פרקטיקת מדיניות בעבודה סוציאלית	2		

סה"כ שעות לתואר שני 40 ש"ס. ייתכנו שינויים בתכנית הלימודים.



# דרכי הגעה

## הגעה באוטובוס:

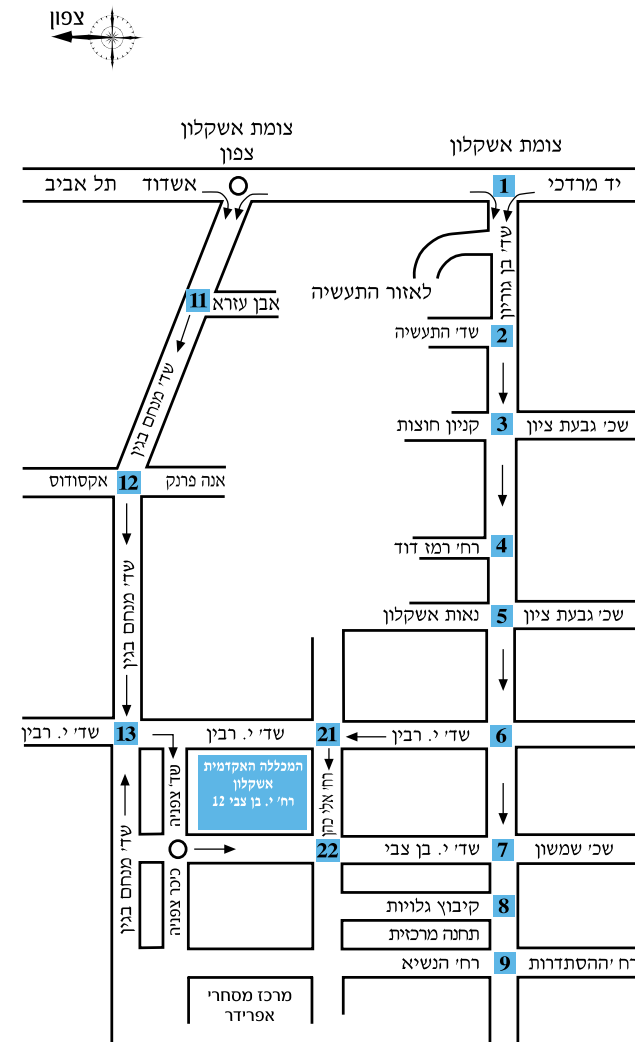
המכללה האקדמית אשקלון ממוקמת במרחק של כ-10 דקות הליכה מתחנת האוטובוסים המרכזית, במרכז העיר. אתר הבית של אגד מוקד מידע אגד 8787\* פורטל קווי תחבורה בישראל

## הגעה ברכבת:

מתחנת הרכבת באשקלון יוצא אוטובוס קו 18 של אגד, העוצר בתחנה הצמודה למכללה האקדמית אשקלון. מודיעין רכבת ישראל 5770\* אתר הבית של רכבת ישראל

## הוראות הגעה ברכב פרטי:

כתובת המכללה להזנה בניווט לווייני waze רחוב יצחק בן צבי 12, אשקלון. לרשותכם מתחם חניה (חינם) ברחבת אצטדיון הכדורגל העירוני הסמוך למכללה



# מפת הקמפוס

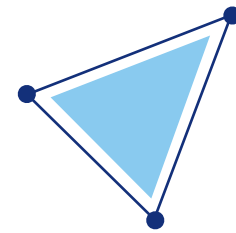


## כניסה

### פירוט מיבנים

- |                      |                        |                      |
|----------------------|------------------------|----------------------|
| <b>1 בניין מנהלה</b> | <b>4 בניין כיתות</b>   | <b>5 בניין כיתות</b> |
| <b>2 ספרייה</b>      | ביה"ס להנדסאים         | מעבדת תרגול          |
| <b>3 מרכז כנסים</b>  | דיקאן הסטודנטים        | מעבדה פורנזית        |
| מסעדה                | המרכז להכוונה תעסוקתית | מעבדה לחקר השינה     |
| משרדי פרויקט פר"ח    | המרכז הרב תחומי        | <b>6 בניין כיתות</b> |
|                      | אגודת הסטודנטים        | <b>7 מעונות</b>      |
|                      | קפיטריה                | <b>8 בניין כיתות</b> |
|                      | מרכז תמיכה לסטודנטים   | מעבדת סימולציה       |
|                      | עם צרכים מיוחדים       | מעבדה לביוכימיה      |

# לוח זמנים אקדמי לשנת הלימודים תש"ף 2019–2020



## חידוש הלימודים

יום ראשון, כ"ה בניסן תש"ף,  
27 באפריל 2020

## יום הזיכרון ויום העצמאות

מיום שלישי, ד' באייר תש"ף,  
28 באפריל 2020  
עד יום רביעי, ה' באייר תש"ף,  
29 באפריל 2020 (כולל)

## חופשת יום ירושלים

יום שישי, כ"ח באייר תש"ף,  
22 במאי 2020

## חופשת חג שבועות

מיום חמישי, ה' בסיון תש"ף,  
28 במאי 2020  
עד יום שישי, ז' בסיון תש"ף,  
29 במאי 2020 (כולל)

## יום הסטודנט

(מסגרת) (משעה 14:00 ואילך)

## יום אחרון ללימודים בסמסטר ב'

יום שלישי, ח' בתמוז תש"ף,  
30 ביוני 2020

## חופשת בחינות סמסטר ב'

מיום ראשון, ו' בתמוז תש"ף,  
28 ביוני 2020  
עד יום שישי, י"א באב תש"ף,  
31 ביולי 2020 (כולל)

## סמסטר קיץ

מיום ראשון, י"ב באב תש"ף,  
2 באוגוסט 2020  
ועד יום שישי, כ"ט באלול תש"ף,  
18 בספטמבר 2020 (כולל)

## יום ראשון ללימודים בתשפ"א

יום ראשון, ל' בתשרי תשפ"א,  
18 באוקטובר 2020

## יום ראשון ללימודים

יום ראשון, כ"ח בתשרי תש"ף,  
27 באוקטובר 2019

## חופשת חנוכה

יום ראשון, א' בטבת תש"ף,  
29 בדצמבר 2019  
(בשאר הימים בהם מדליקים נרות, ייפסקו הלימודים  
בשעה 16:00)

## צום י' בטבת (אין לימודים)

יום שלישי, י' בטבת תש"ף,  
7 בינואר 2020

## יום אחרון ללימודים בסמסטר א'

יום שלישי, ב' בשבט תש"ף,  
28 בינואר 2020

## חופשה בין הסמסטרים

מיום רביעי, ג' בשבט תש"ף,  
29 בינואר 2020  
עד יום שלישי, ז' באדר תש"ף,  
3 במרץ 2020 (כולל)

## יום ראשון ללימודים בסמסטר ב'

יום רביעי, ח' באדר תש"ף, 4 במרץ 2020

## חופשת פורים

מיום שני, י"ג באדר תש"ף,  
9 במרץ 2020  
עד יום רביעי, ט"ו באדר תש"ף,  
11 במרץ 2020 (כולל)

## חופשת פסח

מיום רביעי, ז' בניסן תש"ף,  
1 באפריל 2020  
עד יום שישי, כ"ג בניסן תש"ף,  
17 באפריל 2020 (כולל)





המכללה האקדמית אשקלון  
רח' יצחק בן צבי 12, אשקלון  
טל': \*9990 | [www.aac.ac.il](http://www.aac.ac.il)

